

STALEX

Руководство по эксплуатации

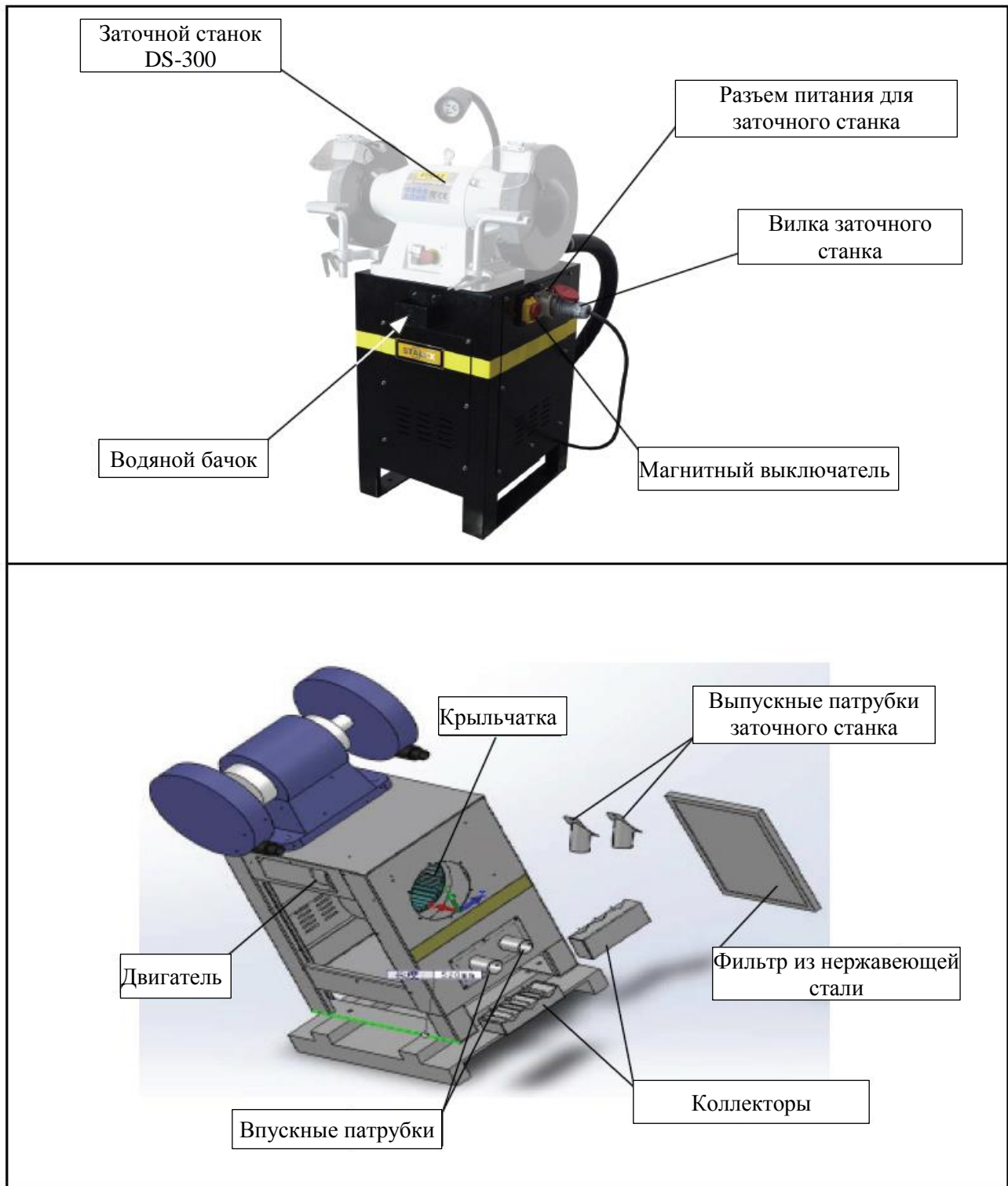


Вытяжка абразивной пыли для DS 300

Перед эксплуатацией этого устройства изучите правила техники безопасности и руководство по эксплуатации.

Описание элементов вытяжки

Ознакомьтесь с названиями и местоположением элементов управления и характеристиками, представленными ниже, чтобы лучше понять инструкции в данном руководстве.



Техническая характеристика вытяжки абразивной пыли для DS-300

Тип пылесборника	Металлический
Диаметр патрубка	Ø 48 мм
Количество патрубков	2 шт.
Плотность фильтра	1 микрон
Максимальный воздушный поток	14 м ³ /мин
Длина фильтра	320 мм
Ширина фильтра	420 мм
Толщина фильтра	21 мм
Информация о крыльчатке	
Тип крыльчатки	36 шт. лопастей центробежных
Диаметр крыльчатки	Ø 190 мм
Толщина лопасти крыльчатки	95 мм
Конструкция	
Основание	стальное
Рама	стальная
Боковые стенки	стальные
Выдвижная секция пылесборника	стальная
Крыльчатка	алюминиевый сплав
Электропитание	
Требуемая мощность	380 В
Двигатель	
Мощность	1,1 кВт
Количество фаз	3 фазы
Скорость вращения	2800 об/мин
Размер изделия	
Масса	75 кг
Габаритная ширина (поперечная)	600 мм
Габаритная глубина вперед-назад)	450 мм
Габаритная высота	720 мм
Длина занимаемой поверхности	520 мм
Ширина занимаемой поверхности	450 мм
Транспортные габариты	
Упаковка	деревянный ящик
Масса	90 кг
Длина	580 мм
Ширина	580 мм
Высота	890 мм



ПРЕДУПРЕЖДЕНИЕ

Неправильная эксплуатация, настройка или обслуживание устройства, а также использование без респиратора могут вызвать длительное респираторное заболевание, отравление металлом, раковое заболевание или врожденные пороки развития. Взрывы или возгорание могут иметь место, если устройство используется для улавливания несоответствующих материалов или контакта пыли/отходов с источником зажигания. Для того чтобы уменьшить эти риски, лицо, осуществляющее эксплуатацию, а также рядом стоящие люди, ДОЛЖНЫ в полном объеме ознакомиться с предупреждениями ниже.

ИСПОЛЬЗОВАНИЕ ПО НАЗНАЧЕНИЮ.

Данный металлический пылесборник предназначен исключительно для улавливания невоспламеняющихся и взрывобезопасных частиц. Собирает только один тип металла/материала в одно время. ЗАПРЕЩАЕТСЯ использовать для отходов древесины или деревянных изделий. ЗАПРЕЩАЕТСЯ использовать для сбора свинца, магния, ниобия, тантала, титана, циркония, гафния, асбеста, кристаллического кремнезема, гипса или любых других неметаллических изделий. ЗАПРЕЩАЕТСЯ использовать для улавливания сварочных аэрозолей, газов, паров, жидкостей, дыма или обычных воспламеняющихся материалов. ЗАПРЕЩАЕТСЯ подсоединять этот пылесборник к любому станку с системой охлаждения.

ИСПОЛЬЗОВАНИЕ СРЕДСТВ ИНДИВИДУАЛЬНОЙ ЗАЩИТЫ. Пыль, образующаяся во время резки, шлифовки, полирования и т.д. может вызвать раковое заболевание, врожденные пороки развития или длительное респираторное заболевание. Необходимо помнить об опасностях пыли, предельно допустимых уровнях воздействия и токсичности каждого типа обрабатываемой заготовки. Очень мелкая пыль/частицы могут не улавливаться фильтром и находиться в воздушном пространстве рабочей зоны. Любой человек, который работает в этой зоне, ДОЛЖЕН использовать респиратор и средства защиты слуха, утвержденные Национальным институтом охраны труда (НИОТ) для данного типа обрабатываемого материала.

РИСК ВОЗГОРАНИЯ/ВЗРЫВОВ. Только гладкостенный металлический воздуховод, а не ПВХ, должен использоваться для минимизации статического электрического разряда. Вся система сбора (коллектор + воздуховод) должна быть соединена и заземлена. Частицы мелкой металлической пыли могут воспламеняться в зависимости от типа материала и рабочей среды. Необходимо

знать и быть готовым к безопасному тушению возгорания горючей металлической пыли, выполнив проверочное испытание. Устройство должно находиться на безопасном расстоянии от запальных горелок, открытого пламени или других источников зажигания. СТРОГО ЗАПРЕЩАЕТСЯ использовать рядом с химическими парами или внутри покрасочного бокса.

ТОКСИЧНЫЕ МЕТАЛЛЫ. Воздействие (или избыточное воздействие) некоторых типов металлической пыли или дыма может привести к серьезным, потенциально смертельным влияниям на здоровье. Для того чтобы уменьшить этот риск, необходимо определить токсичность обрабатываемого металла и всегда искать способы минимизировать/устранить воздействие на себя и других людей.

ОЧИСТКА ВЫДВИЖНЫХ СЕКЦИЙ. Во время опорожнения и очистки выдвижной секции и поддона для пыли используйте защитные очки и респиратор, утвержденный НИОТ (рассчитанный на тип металла). Удаляйте пыль только в утвержденный металлический контейнер с закрытым верхом и старайтесь минимизировать объем пыли, попадающий в воздух. Следите, чтобы пыль не попала на руки и одежду. Отходы должны утилизироваться правильно и в соответствии с местными нормативами для конкретного типа материала.


ВЫСОКООПАСНЫЙ МАТЕРИАЛ. Это устройство НЕ защищает от материалов высокой степени опасности, таких как свинцовая пыль, асбестовое волокно или радиоактивные частицы. Эти материалы ДОЛЖНЫ собираться с помощью оборудования со специальной фильтрацией, так как они крайне опасны для здоровья, загрязняют среду и трудно фильтруются. НЕ пытайтесь собирать такие материалы с помощью данного устройства.

БЕЗОПАСНОЕ РАБОЧЕЕ МЕСТОПОЛОЖЕНИЕ. ЗАПРЕЩАЕТСЯ устанавливать коллектор металлической пыли во влажной среде или там, где он может попасть под дождь. Воздействие воды создает опасность поражения электротоком и сокращает срок эксплуатации устройства.

ПРАВИЛЬНОЕ ТЕХНИЧЕСКОЕ ОБСЛУЖИВАНИЕ УСТРОЙСТВА. Содержите устройство в хорошем рабочем состоянии, чтобы обеспечить надлежащее

функционирование всех защитных кожухов и компонентов. Выполняйте профилактические проверки и необходимое техническое обслуживание, указанное в руководстве владельца. Запрещается эксплуатировать устройство с поврежденными или изношенными частями. Перед обслуживанием отсоедините воздуховод. Запрещается использовать устройство без фильтров или крышек.

Наладка




ПРЕДУПРЕЖДЕНИЕ



Это устройство опасно травмированием необученных пользователей. Перед запуском устройства прочитайте все руководство, чтобы ознакомиться с элементами управления и режимами работы.



ПРЕДУПРЕЖДЕНИЕ



Используйте защитные очки на протяжении всего процесса наладки.



ПРЕДУПРЕЖДЕНИЕ

ПОДЪЕМ ТЯЖЕЛОГО ОБОРУДОВАНИЯ



Неправильный подъем устройства может привести к растяжению мышц или компрессионной травме. Использование помощи других людей и вилочного погрузчика (или другого подъемного устройства) соответствующей грузоподъемности снизит этот риск.

Средства, необходимые для наладки

Следующие средства необходимы для наладки/сборки устройства, но не включены в поставку.

Описание	К-во
• Защитные очки	1
• Перчатки	1

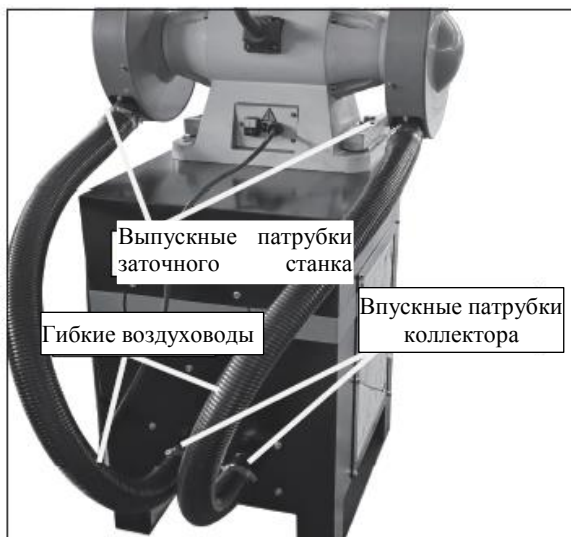
Распаковка

Это устройство было тщательно упаковано для безопасной транспортировки. Распакуйте все детали и проверьте на наличие повреждений, вызванных транспортировкой. В случае обнаружения повреждений немедленно обратитесь в компанию поставщику.

Сборка

Устройство необходимо собрать перед использованием. Процесс сборки должен проходить плавно и бесперебойно.

1. Замените оригинальные выпускные патрубки заточного станка металлическими, которые являются стандартными принадлежностями пылесборника.
2. Вставьте впускные патрубки в пылесборник внутри станка. См. рисунок ниже.
3. Вставьте гибкие воздуховоды в выпускные патрубки заточного станка.



Проверочное испытание

После сборки выполните проверочное испытание устройства, чтобы проверить подключение к источнику электропитания и функциональность защитных компонентов. В случае обнаружения проблемы немедленно остановите устройство, отсоедините его от источника питания и решите проблему ПЕРЕЖДЕ, чем повторно включить устройство. Проверочное испытание должно подтвердить следующее:

1. Двигатель включается и работает правильно.
2. Защитный блокировочный механизм выключателя и работает правильно.

⚠ ПРЕДУПРЕЖДЕНИЕ
 Запрещается запускать устройство до полного выполнения всех инструкций по наладке. Эксплуатация устройства с неправильной наладкой может стать причиной отказа или неожиданных результатов, которые могут привести к серьезному травмированию, смерти повреждению устройства/ имущества.

Перед проверочным пуском:

1. Уберите все наладочные инструменты с устройства.

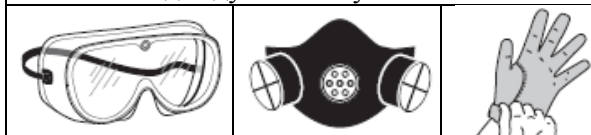
2. Подключите устройство к источнику питания (380 В/3 фазы).
3. Откройте крышку магнитного выключателя, см. картинку ниже. Затем нажмите ON (ВКЛ)/зеленый.



4. Устройство включено, проверьте работу двигателя. Устройство должно работать бесперебойно, без проблем или необычных шумов.
5. Нажмите OFF (ВЫКЛ)/красный или крышку магнитного выключателя, чтобы остановить устройство.

⚠ ПРЕДУПРЕЖДЕНИЕ
 Запрещается эксплуатировать устройство с поврежденными или изношенными частями. Запрещается эксплуатировать устройство без фильтров, защитных кожухов или крышек.

⚠ ПРЕДУПРЕЖДЕНИЕ
 Во время эксплуатации или чистки устройства можно травмировать глаза и лицо, а также получить заболевание органов дыхания. Используйте средства индивидуальной защиты, чтобы уменьшить указанные риски. Используйте респиратор, защитные очки и кожаные перчатки во время проверки или очистки коллекторов и фильтра. Следите, чтобы металлическая пыль не попала на одежду или кожу.



Для использования пылесборника:

1. Включите металлический пылесборник.
2. Выключите металлический пылесборник по окончании работы или для проверки/очистки коллектора.

Очистка фильтра

Всегда очищайте фильтры на открытом воздухе при возможности! Однако будьте осторожны, чтобы не загрязнять окружающую среду. Во время очистки всегда проверяйте фильтр на

наличие повреждений и замените, если есть повреждение или разрывы.

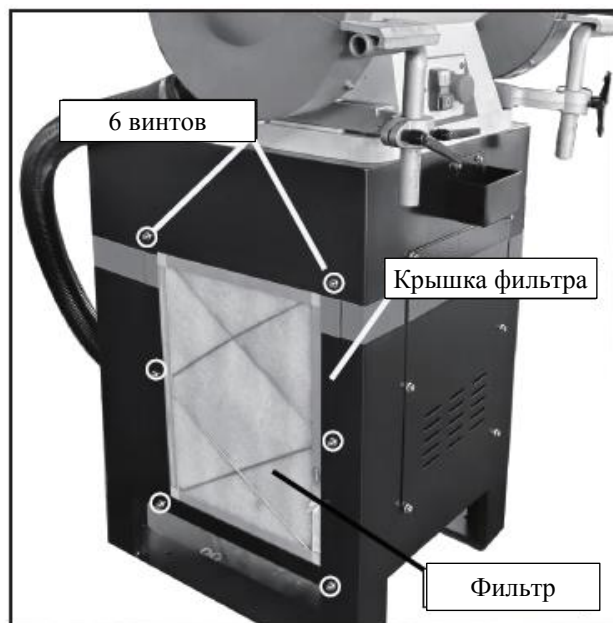
Очищайте фильтр, осторожно вытряхивая пыль в закрытый контейнер, чтобы свести к минимуму попадание пыли в воздух.

Внимание: Запрещается использовать сжатый воздух для очистки фильтра.

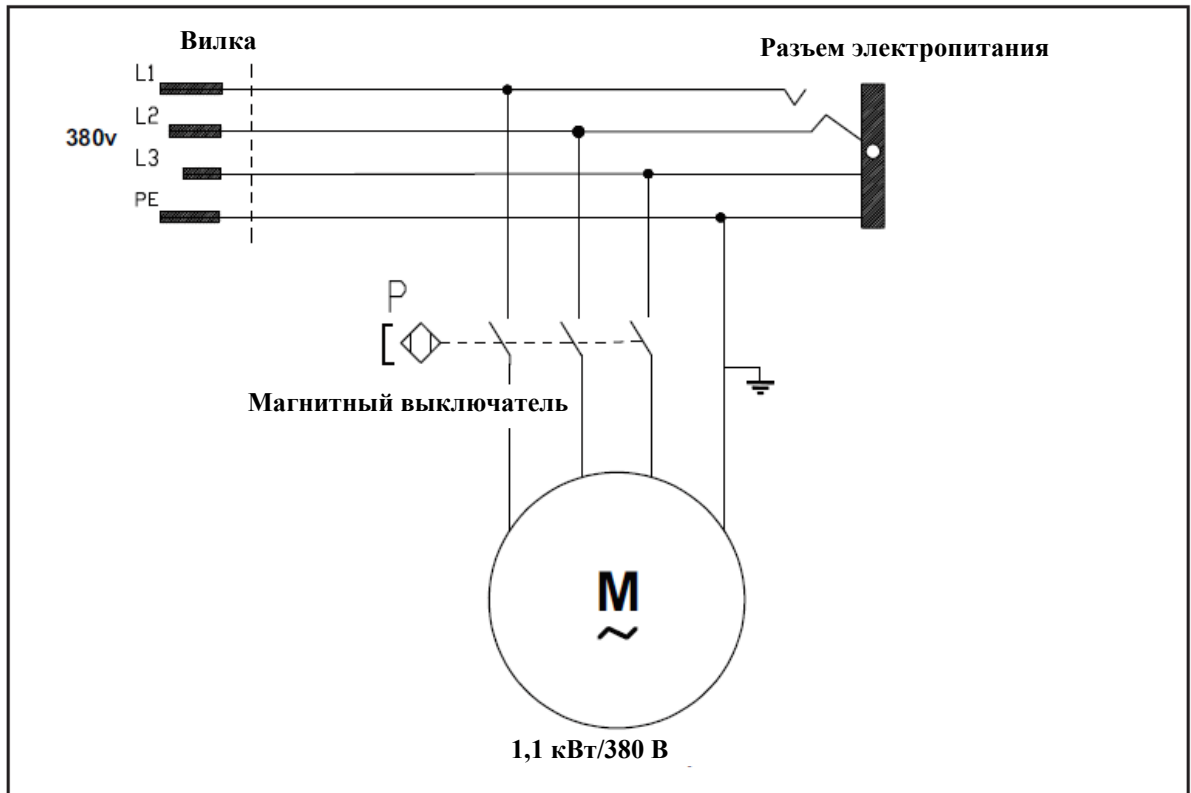
Промойте водой или другой жидкостью в закрытом контейнере и высушите на воздухе. Осторожно соберите грязную воду и утилизируйте разрешенным способом.

Замена фильтра

1. Отсоедините устройство от источника питания.
2. Используйте респиратор, защитные очки и перчатки для работы с фильтром.
3. Ослабьте 6 винтов и снимите крышку фильтра. Затем установите новый фильтр.
4. Затяните винты и установите фильтр в устройство.

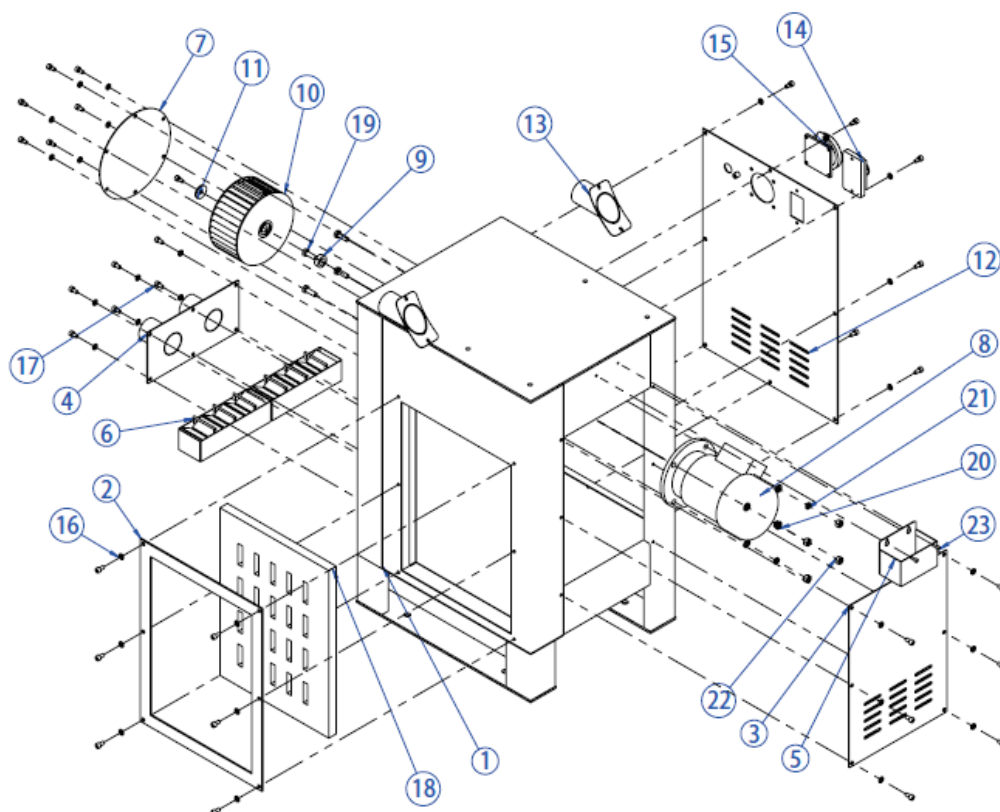


Электросхема



Проблема	Возможная причина	Возможное решение
<p>Устройство не запускается или срабатывает автоматический выключатель</p>	<ol style="list-style-type: none"> 1. Сработал автоматический выключатель питания или сгорел предохранитель. 2. Неправильное подключение проводов двигателя. 3. Отказ/неправильно смонтированная вилка/розетка. 4. Размыкание проводки/высокое сопротивление. 5. Отказ переключателя ПУСК/ОСТАНОВКА или автоматического выключателя. 6. Отказ двигателя. 	<ol style="list-style-type: none"> 1. Убедитесь, что автоматический выключатель нужных параметров и без коротких замыканий. 2. Правильно подсоедините провода двигателя. 3. Проверьте состояние контактов; исправьте проводку. 4. Проверьте/закрепите разорванные, отсоединенные или корродированные провода. 5. Замените переключатель/автоматический выключатель. 6. Проверьте/отремонтируйте/замените.
<p>Вибрация или шум во время работы устройства.</p>	<ol style="list-style-type: none"> 1. Мусор в крыльчатке 2. Ослабление крепления двигателя или компонента. 3. Трение вентилятора двигателя о крышку. 4. Основание двигателя ослаблено/сломано. 5. Отказ подшипников двигателя. 6. Вал двигателя изогнут. 7. Пылесборник находится на неровной поверхности, качается. 8. Повреждение или разбалансировка крыльчатки. 9. Ослабленное положение крыльчатки на валу двигателя. 	<ol style="list-style-type: none"> 1. Проверьте крыльчатку на наличие мусора или повреждения. 2. Проверьте/замените поврежденные болты/гайки и затяните с использованием резьбового герметика. 3. Закрепите/замените крышку вентилятора, замените ослабленный/поврежденный вентилятор. 4. Затяните/замените. 5. Проверьте, вращая вал; роторное шлифование/незакрепленный вал требует замены подшипников. 6. Проверьте с помощью циферблатного индикатора. Замените двигатель в случае повреждения. 7. Стабилизируйте положение пылесборника. 8. Отсоедините пылесборник от источника питания. Проверьте крыльчатку на наличие вмятин, изгибов или ослабленных ребер. 9. Закрепите крыльчатку, одновременно замените двигатель и крыльчатку в случае повреждения вала двигателя и ступицы крыльчатки.
<p>Пылесборник плохо собирает пыль и опилки; низкая производительность.</p>	<ol style="list-style-type: none"> 1. Выдвижная секция или поддон для пыли воздушного фильтра заполнены. 2. Фильтры грязные/закупоренные. 3. Воздуховод закупорен. 4. Протечка воздуховода/соединений. 5. Воздуховод заблокирован/ограничен в использовании. 	<ol style="list-style-type: none"> 1. Очистите выдвижную секцию и поддон для пыли. 2. Очистите фильтры; установите новые фильтры, если производительность не улучшилась. 3. Удалите мусор. 4. Удалите протечку. 5. Удалите воздуховод из впускного патрубка пылесборника и очистите.

Чертеж и перечень деталей



№	Название	Описание	Кол-во	Материал	Замечание
1	Корпус пылесборника		1	Q195	
2	Крышка фильтра		1	Q235-B	
3	Передняя крышка		1	Q195	
4	Впускной патрубок		1	Q195	
5	Водяной бак		1	Q195	
6	Коллектор		2	45	
7	Крышка		1	Q195	
8	Двигатель	1,1 кВт/380 В/3 фазы	1	45	
9	Шайба		1	45	
10	Крыльчатка	156-6А	1	45	
11	Шайба	Ø 6	1	Q235-B	
12	Панель переключателей		1	Q195	
13	Выпускной патрубок		2	45	
14	Магнитный выключатель		1	45	
15	Разъем питания		1	45	
16	Шайба	Ø 6	32	Q235-B	
17	Винт		34		
18	Фильтр		1	45	
19	Винт		4		
20	Шайба		4		
21	Пружинная шайба		4		
22	Гайка		4		
23	Винт		2		

Гарантийные обязательства

Гарантийный срок 12 месяцев исчисляется с даты продажи.

Настоящая гарантия Поставщика дает право Покупателю на бесплатный ремонт изделия в случае обнаружения дефектов, связанных с материалами и сборкой.

В гарантийный ремонт принимается оборудование при обязательном наличии правильно оформленных документов.

Гарантийный ремонт частично или полностью разобранного оборудования исключен.

Обязанность следить за техническим состоянием, проводить настройку, регулировку, наладку и плановое техническое обслуживание возлагается на покупателя.

Оборудование снимается с гарантии в случае нарушения правил эксплуатации, указанных в инструкции по эксплуатации.

**Производитель оставляет за собой право без предварительного уведомления вносить изменения в конструкцию станков, что может привести к изменению технических характеристик оборудования, его стандартной комплектации, дополнительных принадлежностей и внешнего вида.*

